

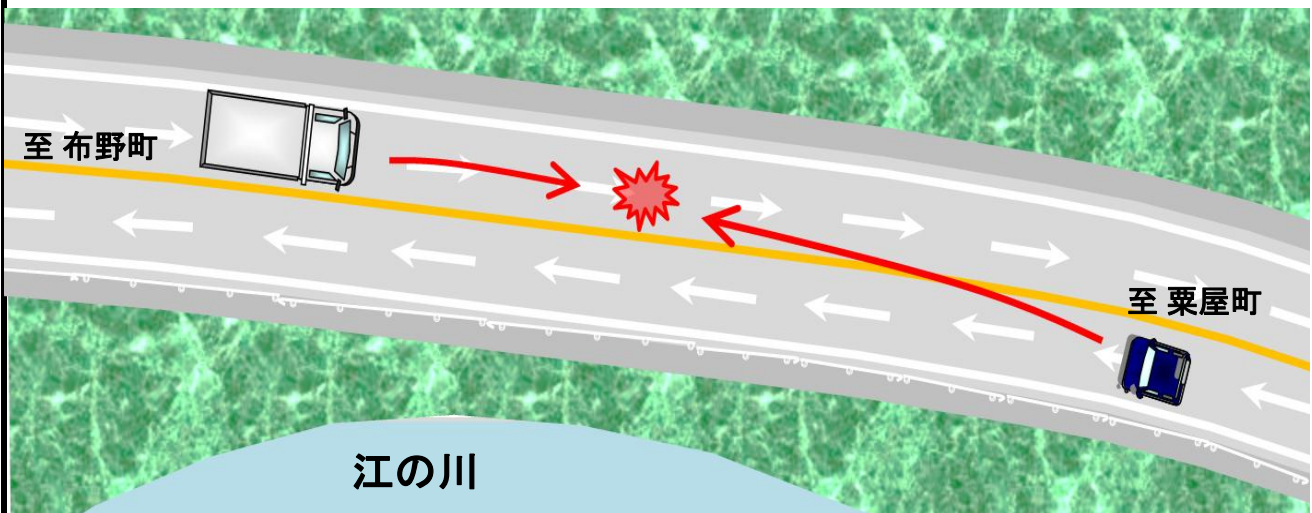
事故に遭わない！！起こさない！！交通安全は県民一人ひとりの心掛けから！！

【事故概要】

発生日時	平成28年4月1日（金）午後0時58分ころ
発生場所	三次市三原町
道路状況	国道54号線（トンネル内）左カーブ・平坦 規制速度なし
当事者	軽四貨物×大型貨物
事故概要	片側1車線の単路において、軽四貨物が中央線をはみ出し、対向の大型貨物と正面衝突したもの。

【現場略図】

あくまでも略図であり実際の状況とは異なる場合があります



★ 運転者は80歳代のご高齢の方でした。
高齢ドライバーの対向車線へのはみ出しが多く発生しています。
事故原因については捜査中ですが、

洞門内に入った際の明暗差に目が順応しなかった
道路の線形に運転操作が追いつかなかった
などの理由も考えられます。

もちろん年齢が事故の原因とはいえませんが、運転への影響はある
と考えられます。

安全に進行できる速度とカーブ手前では減速をお願いします。

自身やご家族の運転は大丈夫でしょうか？

皆さんの身近なところから交通安全について考えてみてください。

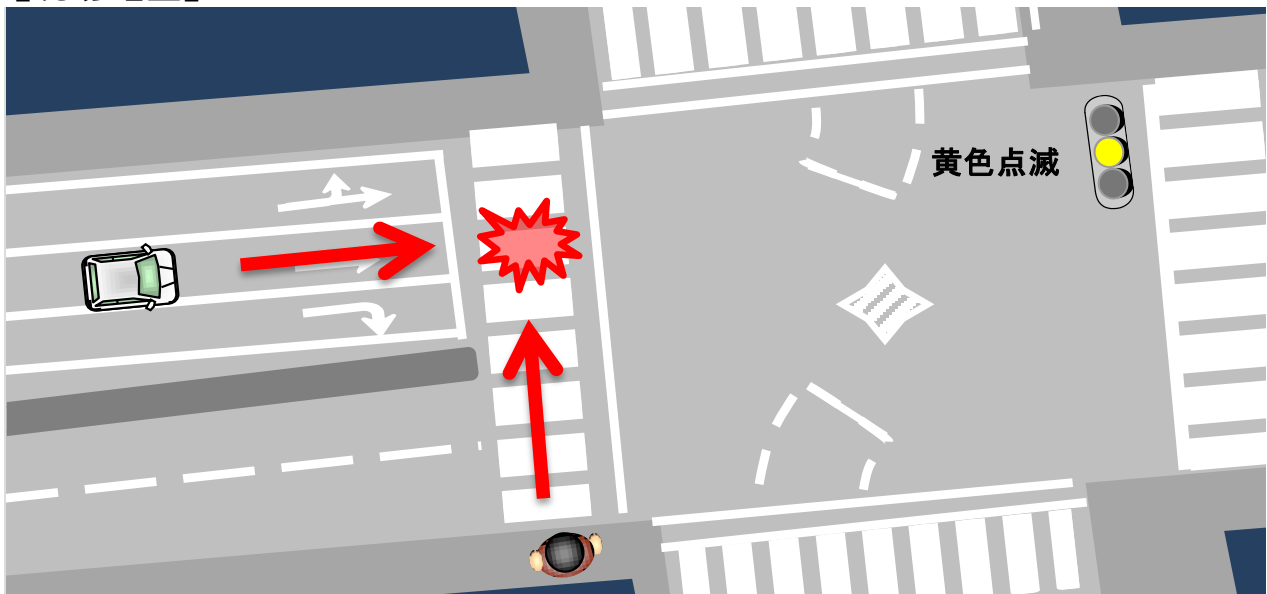
事故に遭わない！！起こさない！！交通安全は県民一人ひとりの心掛けから！！

【事故概要】

発生日時	平成28年4月2日（土）午前1時20分ころ
発生場所	安芸郡熊野町出来庭9丁目
道路状況	信号（点滅）交差点 直線 速度規制50km/h
当事者	軽四乗用×歩行者
事故概要	直進中の軽四乗用が横断歩道を右から左へ横断中の歩行者と衝突したものの。

【現場略図】

あくまでも略図であり実際の状況とは異なる場合があります



交差点通過時の安全確認の徹底を！！

★ **ドライバーの皆さん**

黄色の点滅信号でしっかり安全確認していますか。

黄色の点滅信号は「他の交通に注意して」進行することができるのです。

出会い頭の事故や、横断歩行者に十分注意してください。

夜間、運転する際は「上向きライト」を活用してください。

★ **歩行者の皆さん**

車から歩行者が見えているとは限りません。

歩行者の皆さんも左右の安全確認を確実に行ってください。

夜間の外出時に「反射材・LEDライト」を活用してください。

夜間交通量の少ない道路で、ちょっとした油断から重大な事故に発展するケースが多く発生しています。

事故を起こさないため、事故に遭わないため、細心の注意を払いましょう。

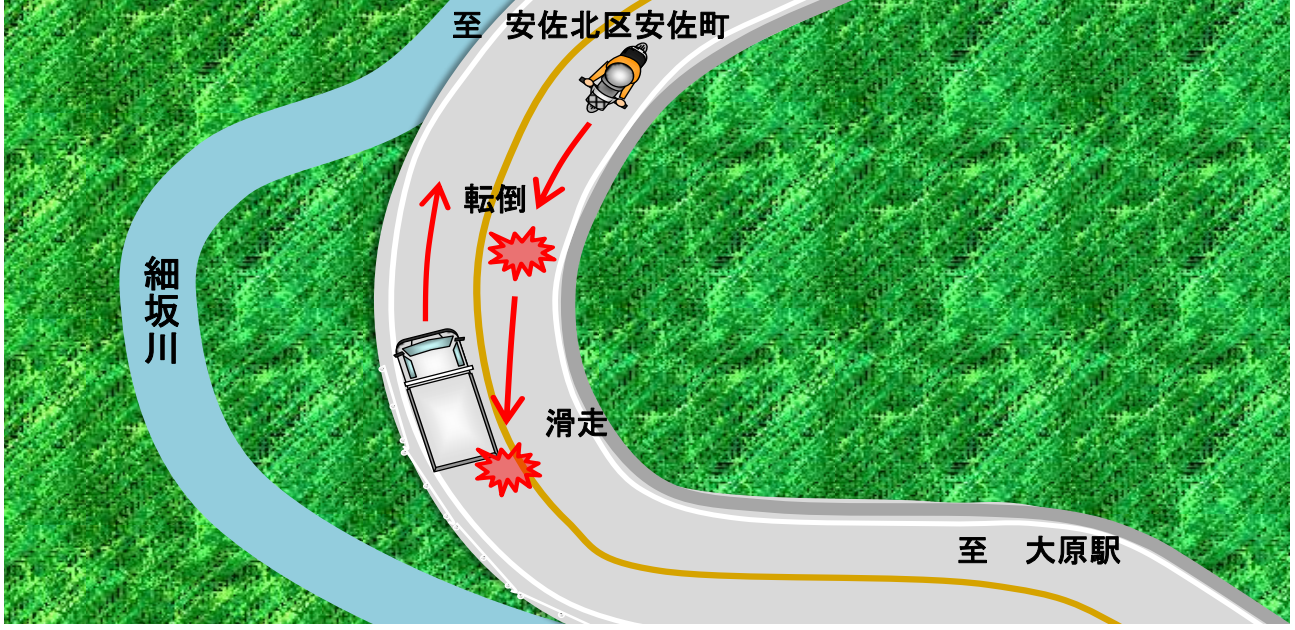
事故に遭わない！！起こさない！！交通安全は県民一人ひとりの心掛けから！！

【事故概要】

発生日時	平成28年4月2日（土） 午後5時5分ころ
発生場所	広島市安佐南区伴東4丁目
道路状況	主地道 左カーブ・下り 速度規制40km/h
当事者	二種原×大型貨物
事故概要	片側1車線の単路において、二種原が転倒・滑走した後、中央線をはみ出し、対向の大型貨物と衝突したものの。

【現場略図】

あくまでも略図であり実際の状況とは異なる場合があります



★ 二輪車を利用させる方へ
カーブ内で転倒滑走した大きな要因は、車両の限界を超えた速度とハンドル操作と考えられます。
また、道路上の砂利や凸凹などの影響も受けやすくなります。

カーブでは、手前で十分減速し、急ブレーキ、急ハンドルを使わないようにしましょう。

4月・5月は二輪車の事故が増加する傾向にあります。
速度の出し過ぎ、無理な追越しは絶対にやめてください。
右折直進の衝突事故も多いことから、交差点での対向車には十分に注意してください。